

第 32 练 农业区位因素的变化

命题要点	考查热度	考查难度	2022 命题预测
农业区位因素发生变化产生的影响	★★★★☆	中等	结合某区域农业生产发生的变化,考查农业区位因素变化对农业发展的影响。

基础练 保分必拿

限时: 9 分钟 答案: P25

河西走廊是我国“丝绸之路经济带”的要道,也是我国最大的玉米制种基地。近年来,该地制种业结构发生变化,蔬菜、瓜果、花卉等制种规模迅速扩大。下图示意河西走廊地区。据此完成 1—2 题。



- 与黄淮海平原制种基地相比,该地成为种子繁育“黄金走廊”最明显的优势是
 - 交通便利、距离市场较近
 - 光照充足、昼夜温差大
 - 海拔高、气温低、病虫害少
 - 经济发达、科技水平高
- 该地制种业结构发生变化的主要影响因素是
 - 技术
 - 交通
 - 劳动力
 - 市场

[2021 安徽合肥高三调研]山东省巨峰镇素有“南茶北引”第一镇之美誉,当地茶农从皖南地区引入茶树,培育出具有抗冻害、抗潮湿、抗干旱特性的茶树品种,每年 6 月该镇茶农将秸秆铺在浇过水的地面上。下图示意某年 6 月该镇某茶园景观。据此完成 3—4 题。



- 巨峰镇“南茶北引”获得成功的主导因素是
 - 气候
 - 交通
 - 劳动力
 - 技术
- 每年 6 月茶农将秸秆铺在浇过水的地面上,主要目的是
 - 防寒保暖
 - 降温防旱
 - 提高土壤肥力
 - 增加昼夜温差

[2021 广东广州高三阶段训练]近年来,哈尔滨利用“寒地黑土”的自然生态环境优势,从粮食种植转向大力发展“北菜南运”产业,番茄、黄瓜、木耳、青梗散花菜等蔬菜打入上海、浙江、广州、深圳等市场。据此完成 5—6 题。

- 哈尔滨“北菜南运”产业市场竞争力强的最主要优势条件是
 - 土地面积广大,机械化水平较高
 - 化肥、农药使用少,绿色环保
 - 土壤肥力充足,蔬菜单产较高
 - 温差大,品质优良
- 哈尔滨大力发展“北菜南运”产业的最主要原因是
 - 夏季高温多雨,利于蔬菜生长
 - 我国农产品市场升级转型
 - 黑土面积广大,土地成本较低
 - 我国高速铁路的迅速发展

提升练 提分必争

限时: 5 分钟 答案: P26

[2020 全国卷 II]巢湖平原某地人多地少,原来种植双季稻,越冬作物以油菜为主。近年来随着城镇化的发展、机械化的普及和青壮年劳动力外出务工,这里多种植单季稻,收割后多不经翻耕播种收益较低的越冬作物小麦。下图为该地收割水稻后播种了小麦的农田景观,其中浅色的为稻茬。据此完成 7—9 题。



- 在收割水稻后的农田中播种小麦,需在田地中打沟。打沟主要是为了
 - 灌溉
 - 排水
 - 防虫害
 - 通风
- 推测这里不经翻耕播种小麦的主要目的是
 - 提高产量
 - 减少水土流失
 - 降低生产成本
 - 减少蒸发
- 近年来,该地
 - 种植结构复杂化
 - 复种指数提高
 - 田间管理精细化
 - 种田大户增多

人们通常利用海运和空运向驻留在南极的科学家提供食物。如今,科学家已能通过南极温室(见下图)自己种植蔬菜。南极温室采用无土栽培技术,由自控系统控制温度、湿度、灌溉泵和营养液。根据目前设计,南极温室主要生产青菜等产品。据此完成1—2题。



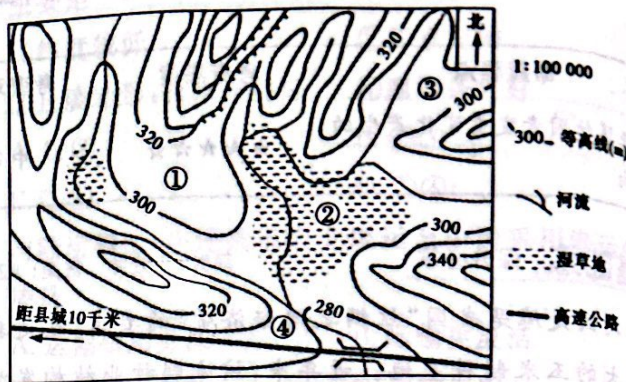
- [情境创新]与普通温室相比,南极温室
 - A. 结构轻便
 - B. 能源消耗少
 - C. 环境污染小
 - D. 密闭性强
2. 与海运调入的蔬菜相比,南极温室种植的蔬菜
 - A. 农药残留多
 - B. 生产成本低
 - C. 营养价值高
 - D. 品种丰富多样

以色列在沙漠中建立了现代化的农业生产体系,其中最具有代表性的就是温室大棚(温室屋顶外层用塑料薄膜覆盖,内层及四周侧墙设置有遮阳网和防虫网)。滴灌系统和电脑控制等现代化技术组成的农业温室,应用先进的温室生产方法,克服了农业生产中的很多难题。据此完成3—5题。

- 温室屋顶外层用塑料薄膜覆盖,内层及四周侧墙设置有遮阳网和防虫网,关于设施使用的描述合理的是
 - A. 夏季一般撤去遮阳网和塑料薄膜
 - B. 塑料薄膜主要是为了增加太阳辐射
 - C. 塑料薄膜在冬季使用范围较大
 - D. 塑料薄膜主要是为了增加地面辐射
4. [角度创新]以色列现代化技术在农业生产中的应用给我们的启示是
 - A. 注重农业从业人员技术的提高
 - B. 提倡规模化和产业化生产
 - C. 充分发挥劳动力数量的优势
 - D. 增施化肥以提高土壤肥力

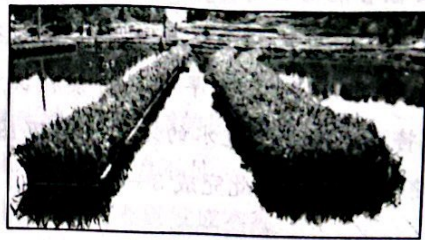
- 滴灌系统在实施精准滴灌过程中用到的地理信息技术有
 - A. GIS
 - B. RS
 - C. GPS
 - D. VR

下图示意我国吉林省某大型有机生态禽类养殖农庄所在地,该农庄是吉林省著名的品牌。品牌增值的源泉来自消费者心中形成的关于其载体的印象及其传播深度。据此完成6—8题。



- [情境创新]该大型有机生态禽类养殖农庄的家禽栖息地,最佳的选址是
 - A. ①
 - B. ②
 - C. ③
 - D. ④
7. 该地区建设大型有机生态禽类养殖农庄的主要区位优势是
 - A. 禽类消费市场广阔
 - B. 通往县城交通便利
 - C. 邻近著名谷物产区
 - D. 自然生态环境优美
8. 在自媒体时代,打造有机生态农庄旅游品牌形象,主要依靠
 - A. 农业结构协调
 - B. 农庄生态景观优美
 - C. 产品价格降低
 - D. 禽类产品品质优良

2019年9月,贵州湄潭县种在水面上的水稻已经成熟,即将采收。这是贵州第一块走向大田实践的“漂浮水稻”田。利用鱼塘水面无土种植水稻,水下养鱼,水面种稻,既能增加一笔收入,还能通过水稻吸收、分解鱼塘水里的富营养物质。下图为“漂浮水稻”景观图。据此完成9—11题。



- 影响“漂浮水稻”种植的基本因素是
 - A. 气温
 - B. 地形
 - C. 土壤
 - D. 水源
10. [综合思维]与普通水稻种植方式相比,“漂浮水稻”生产方式
 - A. 种植方便
 - B. 投入较低
 - C. 环境效益更好
 - D. 不受灾害影响
11. 湄潭县采用水下养鱼、水面种稻的方式的显著优势体现在
 - A. 经济效益高
 - B. 一年三熟、产量大
 - C. 能够根除病虫害
 - D. 可自由调整农事安排

2. D 市场需求会影响作物的种类和规模。市场是河西走廊制种业结构发生变化的主要影响因素。
3. D 当地茶农从皖南地区引入茶树,培育出具有抗冻害、抗潮湿、抗干旱特性的茶树品种,说明引种茶树需要借助技术措施,D对。山东巨峰镇位于我国北方,种植茶树的气候条件不如皖南地区,巨峰镇“南茶北引”获得成功是因为借助技术培育出了适应当地气候的茶树品种,A错;与皖南地区相比,山东巨峰镇的交通、劳动力优势并不明显,B、C错。
4. B 6月份,我国东部锋面雨带位于长江中下游地区,位于北方的山东巨峰镇降水较少,但气温高,故茶农将秸秆铺在浇过水的地面上,主要是为了降温防旱,B对。6月份处于夏季,气温较高,A错;提高土壤肥力一般通过施肥来实现,铺在地面上的秸秆短期内难以提高土壤肥力,C错;白天秸秆能阻挡阳光直射土壤,降低土壤温度,夜间阻挡地面辐射,减少热量损失,因此铺在地面上的秸秆会减小昼夜温差,D错。
5. B 根据材料信息可知,近年来哈尔滨种植的蔬菜打入上海、浙江、广州、深圳等市场,是利用了“寒地黑土”的自然生态环境优势,当地纬度较高,气温较低,病虫害少,因而化肥、农药使用少,绿色环保,市场竞争力强,B正确。机械化水平和蔬菜单产较高能降低生产成本,但哈尔滨蔬菜最主要的竞争优势是其品质而不是价格,A、C错误;哈尔滨纬度较高,温度较低,种植蔬菜多用温室大棚,因此温差对蔬菜品质影响较小,D错误。
6. B 夏季高温多雨也是我国东部其他地区蔬菜生产的条件,A错误;随着人们生活水平的提高,人们对食品安全的要求也日益提高,哈尔滨正是抓住我国农产品市场这一升级转型的时机,生产绿色环保蔬菜,B正确;哈尔滨复种指数小,土地成本并不一定低,C错误;我国高速铁路主要用于客运,一般不运输蔬菜等商品,D错误。

提升练 提分必争

7. B 结合材料和生活常识可知,在收割完水稻的农田中播种小麦,需要将水田中的水分及时排出,故在田地中打沟是为了排水。
8. C 据材料及所学知识可知,巢湖平原位于我国南方平原地区,原来种植双季稻和油菜,需要较多的劳动力从事农业生产活动;近年来该地区青壮年劳动力多外出务工,从事农业生产的劳动力人口大大减少。小麦便于机械化种植与收割,对劳动力需求相对较少,故该地不经翻耕就播种小麦主要是考虑了当地的劳动力现状与机械化程度,主要目的是减少农业生产工序,从而降低生产成本。
9. D 该地青壮年劳动力外出务工、农业机械化普及,使该地从事农业生产的劳动力人口大大减少,人均土地面积不断增加,种田大户增多。

创新练 高分必抢

1. D 南极地区环境恶劣,南极温室需要抵御强风、酷寒,其结构会很牢固、厚重,A错。与普通温室相比,南极温室为保证蔬菜的正常生长,稳定的温度和光照需要消耗大量能源,B错。南极温室运行需要消耗大量能源,因此会排放大量污染物,C错。南极气候极端恶劣,温室必须作为一个完全封闭的系统来运行,D对。
2. C A项分析,南极气温极低,不利于病虫害存活和繁殖,因此温室内缺少病虫害来源,不需要使用农药,排除。B项分析,建设南极温室需要投入的资金较多,且日常运营成本高,故南极温室的蔬菜生产成本高,排除。C项分析,利用海运调人的蔬菜运输时间长,容易导致蔬菜的营养流失,故南极温室种植的新鲜蔬菜营养价值更高,正确。D项分析,目前,南极温室只能种植以青菜为主的少数种类蔬菜,排除。
3. C 透明的塑料薄膜能够减少地面热量的散失,保证冬季膜内气温,因此,冬季塑料薄膜使用范围较大,而遮阳网主要用于夏季,可降低温室内的气温,A错误,C正确;塑料薄膜的使用不会增加太阳辐射和地面辐射,B、D错误。
4. A 现代化技术在农业生产中投入和使用需要高素质的农业从业人员,A正确;温室农业的发展与规模化和产业化生产、劳动力数量等无关,B、C错误;增施化肥提高土壤肥力并不属于现代化技术在农业生产中的主要应用,D错误。

5. A 滴灌系统在设计精准滴灌过程中,需要收集土壤的含水量,然后由智能数控系统分析相关数据,继而由智能数控系统对含水量不足的土壤实施浇灌,这个过程中需要用到地理信息系统,故A对。
6. A ①地位于缓坡,地形较平坦开阔,地势较高,适合作为家禽栖息地,A当选;②地位于湿草地,可作为家禽觅食场所,但不适合作为家禽栖息地,B不选;③地位于河谷,平地面积小,不适合作为家禽栖息地,C不选;④地坡度较大,且靠近公路,噪声干扰较大,不适合作为家禽栖息地,D不选。
7. C 大型有机生态禽类养殖农庄对饲料的需求量大,该地位于我国东北地区,邻近著名谷物产区是其区位优势,C正确。
8. B 在自媒体时代,可通过短视频等宣传农庄优美的生态景观,打造有机生态农庄旅游品牌形象,B对;农业结构协调、禽类产品品质优良较难在自媒体中体现出来,A、D错;产品价格低不是突出优势,对游客的吸引力较低,不利于树立旅游品牌形象,C错。
9. D “漂浮水稻”种在水面上,因此影响“漂浮水稻”种植的基本因素是水源。
10. C “漂浮水稻”生产方式水下养鱼、水面种稻,能够通过水稻吸收、分解鱼塘水里的富营养物质,防止水体富营养化,故而环境效益更好。C对。
11. A 该农业模式水下养鱼、水面种稻,提高了土地利用效率,经济效益高。

第33练 工业区位因素

基础练 保分必拿

1. A 造纸业属于原料导向型工业,应该接近原料产地布局。阅读材料可知,富阳造纸以桑为主要原料,富阳的桑品质好,所以原料优质是富阳古老造纸工艺兴起的主要原因,A选项正确;“富阳一张纸,行销十八省”,可见富阳纸的主要消费市场并不在本地,B选项错误;富阳并不是大城市,交通和技术等条件并不优越,所以C、D选项错误。
2. C “行销十八省”说明富阳纸竞争力强,影响产品竞争力的因素主要是产品价格和产品品质。阅读材料“纸薄,韧力似纺绸”可知富阳纸品质优良,C选项正确;材料中没有产品价格信息,A选项错误;交通和政策因素对产品的销售有影响,但不是产品远销的主要影响因素,B、D选项错误。
3. B 该公司主体业务是新鲜蔬果的收购、运输、销售,纸箱厂可为运输蔬果提供不同的纸箱包装。该公司在当地收购的新鲜蔬果,外运时需要符合其要求的纸箱包装,纸箱厂可以根据具体需要进行生产,实现就地包装,B正确;劳动力成本和土地租金不是其主要考虑的因素;迁移纸箱厂并不能减少纸浆的消耗量。
4. C 环境污染属于不利影响,A错误;纸箱厂的建立可以增加当地就业岗位,但这与该地蔬果产业发展无关,B错误;该公司产品有利于蔬果外运,提高运输效率,可促进蔬果产业发展,C正确;工业化水平的提高与之关系较小,D错误。

提升练 提分必争

5. C 在精密机械设备生产过程中,细微的变形可能就会造成构件和设备不匹配,影响设备的精度。厂房设在地下有利于保持恒温环境,确保设备的精密制造,①正确;加工工厂的作用不是存储原材料和产品,②错误;工厂建在地面10米以下,增加了生产成本,③错误;外界的振动很难传导到地下工厂内部,工厂建在地下可以更好地保证车间的稳定性,保障设备的精密程度,④正确,故选C。
6. D 由材料可知,岐阜是日本的城市,日本位于环太平洋火山地震带上,地震多发,大连位于亚欧板块内部,地壳相对稳定,D正确。
7. B 厂房设在地下是为了利用地下稳定的温度和湿度,减小振动的影响,确保设备的精密制造,保证产品品质,B正确。
8. D 根据材料可知,山东省鲁南地区某县依靠某国有企业生产的农业化肥,涌现一批个体民营化肥拆装和复混产业,即该国有企业生产的化肥为这些民营肥料企业提供丰富的原料,D对。改革开放初期,经济水平较低,地价低,该县的土地价格对产业布局影响小,A错;山东省鲁南地区某县的位置相对沿海地区较偏僻,位置优势不明显,B错;当地国家和地方都没有针对化肥拆