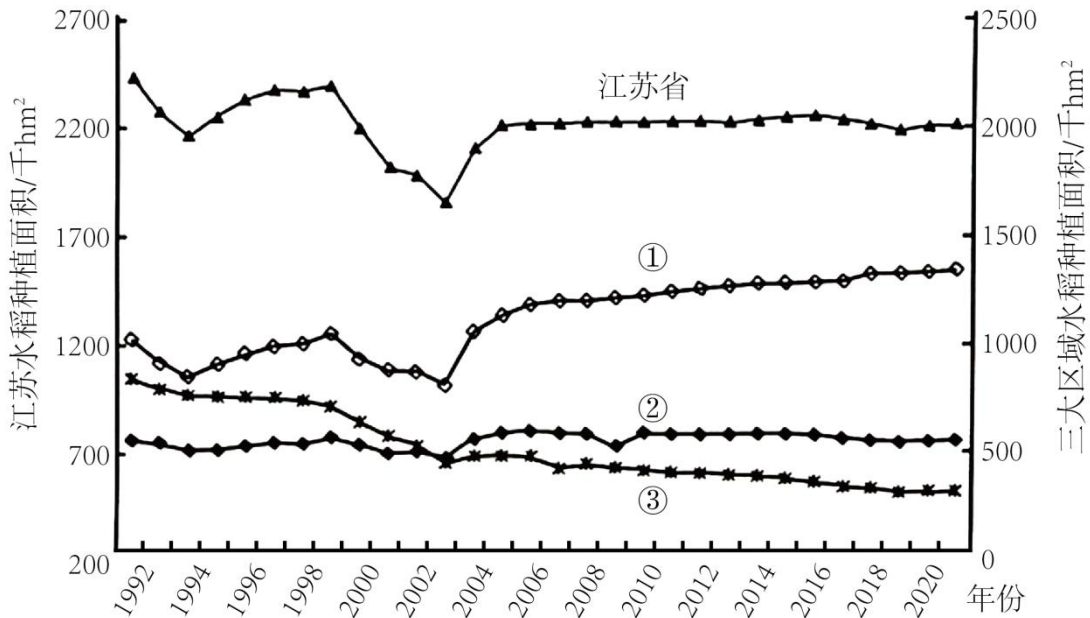


2.28 高二周练测试

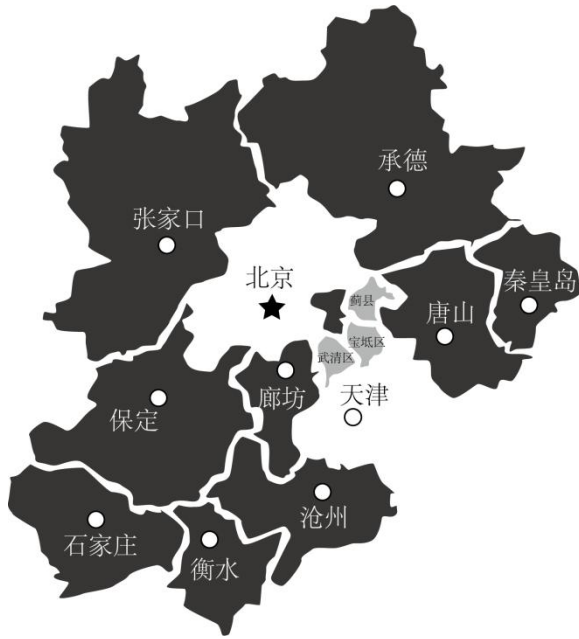
一、选择题

稳定和适当提升水稻种植面积是保证国家粮食安全的重要路径之一。江苏省从 20 世纪 50 年代开始在苏北推行“旱改水”耕作制度改革，将旱地改为水田。下图为“1992~2021 年江苏及省内三大区域水稻种植面积统计图”。据此完成下面小题。



- 代表苏北、苏中、苏南地区的曲线依次为 ()
 A. ①②③ B. ①③② C. ②①③ D. ③②①
- ③地水稻种植面积变化的主要原因是 ()
 A. 农业政策调整 B. 劳力价格上涨 C. 产业结构调整 D. 调水工程实施
- 苏中、苏北地区进一步扩大稻田面积的有效途径是 ()
 A. 缓坡修筑水田 B. 改良滨海盐土 C. 开垦河湖滩地 D. 复垦矿区土地

环京津贫困带(下图)是指在环绕京津的河北承德、张家口、保定等首都周边的一个“C型”环状区域,该区域多处于半干旱和半湿润气候过渡带,山区面积广阔。与西部地区最贫困的“三西地区”(甘肃的河西、定西和宁夏的西海固)相比,处在同一发展水平,有的指标甚至更低。这也成为京津冀一体化发展过程中的障碍。据此完成下面小题。



4. 图中地理信息体现了区域的哪些特征 ()

- ①具有一定的界线
- ②区域具有一定的特色和功能
- ③区域之间具有相似性，内部具有差异性
- ④区域之间具有明确的联系

A. ①②③ B. ①③④ C. ①②④ D. ②③④

5. 下列说法中与环京津贫困带的形成有关的是 ()

- A. 工业发达，环境污染严重
- B. 缺乏政策支持
- C. 处于气候过渡带，山区面积广阔，自然条件恶劣
- D. 纬度高，热量条件不足导致农业生产水平低

6. 京津冀协同发展，给河北省带来的有利影响是 ()

- A. 河北地区环境污染加剧
- B. 加重“环京津贫困带”的贫困化
- C. 有利于优化产业结构
- D. 促进北京人口大量向河北地区迁移

云南省红河县石头寨村原为哈尼族聚落，村民大多已陆续搬离，成为“空心村”。村内遗留古屋面墙大多由块石垒成，成为废墟，村下有大片哈尼梯田。2016年，当地政府统筹规划，实施石头寨村整体改造提升工程（图1）。2017年，依托建成的红河谷帐篷营地（图2），多种生态旅游项目开始投入运营。据此完成下面小题。

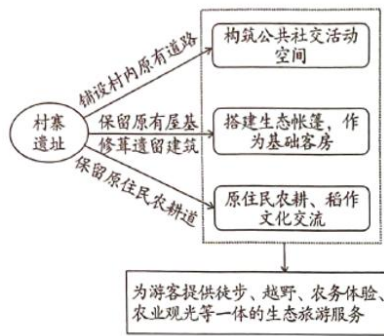


图1



图2

7. 石头寨村成为“空心村”会使得 ()
- A. 城乡发展差距缩小 B. 农业机械化水平提高
- C. 农业土地资源浪费 D. 农村老龄化程度降低
8. 当地将生态帐篷作为基础客房设施的主要目的是 ()
- A. 实现低碳环保 B. 追求个性化设计
- C. 保护地表土层 D. 传播哈尼建筑文化
9. 为推动石头寨村生态旅游有序运营, 最有效的措施是 ()
- A. 引入市场主体 B. 加强宣传推广
- C. 优化规划布局 D. 增加土地供给

1957年1月开始, 以气象和地理学家竺可桢、地理学家黄秉维为正副主任的“综合自然区划”工作组成立。数年之后, 《中国综合自然区划》诞生, 其成果之一就是划出了中国气候带(如图)。这份《中国综合自然区划》时至今日, 都是科学、理性的典范。完成下面小题。



10. 制订《中国综合自然区划》的目的是 ()
- A. 为农业服务 B. 为工业服务 C. 为旅游服务 D. 为军事服务

11. 热带季风气候区分布的纬度位置甲地高于乙地，其主要影响因素是（ ）

- A. 海陆分布 **B. 地形** C. 大气环流 D. 太阳辐射

12. 从植被看，柴达木盆地的植被与新疆、甘肃、内蒙古干旱区的植被很相似，都是属于干旱荒漠型的植被，但在《中国综合自然区划》中，柴达木盆地没有划到西北干旱区，而是划到了青藏高原区，这主要考虑到柴达木盆地的（ ）

- A. 多样性 B. 独特性 C. 干湿性 **D. 高寒性**

首届中国国际供应链促进博览会（简称链博会）于2023年11月28日至12月2日在北京中国国际展览中心举办，主题为“链接世界，共创未来”，国际参展商中有：25%是美国公司。中国国际供应链促进博览会是全球首个以供应链为主题的国家级展会，聚焦促进全球产业链供应链合作，注重绿色低碳发展、数字化转型，推动经济全球化健康发展。据此完成下面小题。

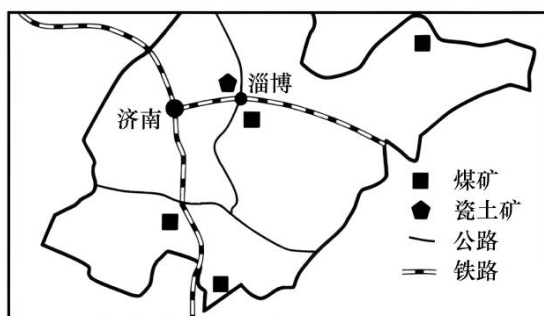
13. 参加本届链博会的美国公司较多的根本原因是（ ）

- A. 美国公司位于产业链上游 B. 中美两国双边贸易额小
C. 中国庞大的市场需求 **D. 中美两国产业链互补性强**

14. 举办链博会的主要目的是推动中国企业（ ）

- A. 参与全球产业分工** B. 刺激国内市场需求
C. 吸引全球高端人才 D. 吸引外国企业投资

山东淄博依靠瓷土资源发展陶瓷产业历史悠久。近年来，该地陶瓷工业发展滞缓，相关企业外迁。目前，淄博正努力探寻产业转型。读图，完成下面小题。



15. 推测淄博目前所处的发展阶段是（ ）

- A. 以传统农业为主的初级阶段
B. 以工业化为主体的成长阶段
C. 以创新驱动为主的高效益综合发展阶段
D. 以结构优化和整体提升为主的发展阶段

16. 进入21世纪后，淄博陶瓷产业遇到的困境可能是（ ）

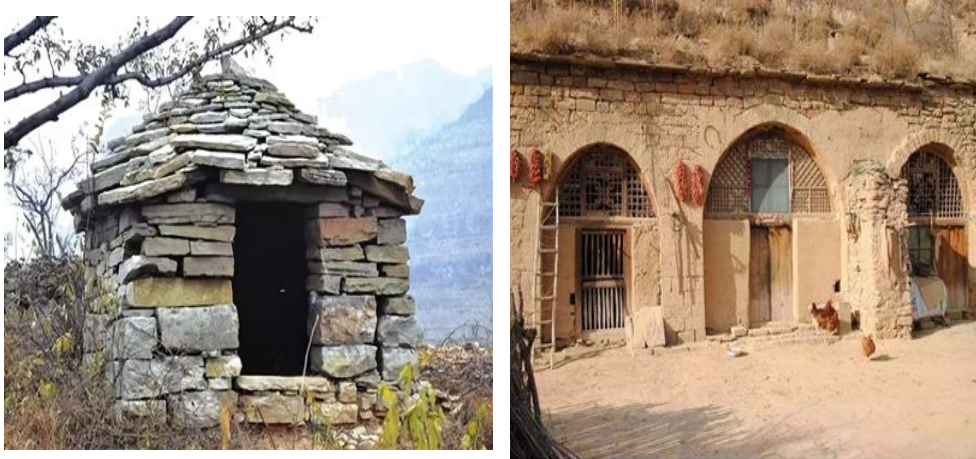
- A. 环保及劳动力成本上升** B. 运力不足限制产业规模
C. 煤炭产业发展势头迅猛 D. 政策禁止陶瓷产业发展

17. 为实现陶瓷产业高质量发展，淄博应当（ ）

- A. 发展电子商务，扩大陶瓷市场 B. 延伸产业链，提高产品附加值
C. 调整产业结构，扩大生产规模 D. 搬迁至景德镇，借地升级发展

工业发展措施：1.调整产业结构，发展新兴工业和第三产业，改造传统产业，促进经济结构多样化；2.调整工业布局，保证各行业平衡发展；3.发展科技教育，提高人口素质；4.发展交通，完善交通网；5.产业品牌化；6.整治环境，加强生态建设；7.因地制宜的合理利用和开发各类资源。

暑假小明从家乡到太行山深处的涉县王金庄进行研学旅行，他在日记中写道：清早起床，沿着陡峭的石板路往上走，看到村民们纷纷赶着驴上山耕作，体型矮小的驴背上驮着农具和一天劳作所需的生活必需品，抬头望去层层梯田，犹如天梯……来到石头砌成的田埂旁，发现田埂边缘种植了稀稀疏疏的花椒树。环顾四周，田间地头散落着一些石头砌成的简易小屋，当地人称之为庵子。下图分别是小明拍摄的家乡景观和石屋景观。



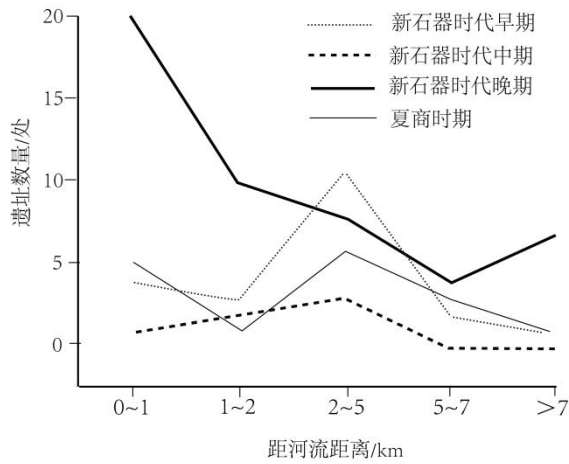
18. 下列民谣和诗句中描写小明家乡的是（ ）

- A. 人家半凿山腰住，车马都从屋上过 B. 罗浮山下四时春，卢橘杨梅次第新
C. 采伐红松惊秀木，耕耘黑土望丰收 D. 山上层层桃李花，云间烟火是人家

19. 结合当地地理环境特点，推测以下不是庵子作用的是（ ）

- A. 遮阳 B. 避风雨 C. 存放农具 D. 长期居住

钱塘江是浙江省流域面积最大、长度最长、水量最大的河流，是浙江省的母亲河。钱塘江流域是中华文明的主要发源地之一，流域内分布着众多遗址。遗址的延续性受自然及人文因素不同程度地影响，其中以气候和海平面变化影响最为显著。下图为钱塘江流域各时期距河流不同距离的遗址数量分布示意图。据此完成下面小题。



20. 与黄河流域相比，钱塘江流域成为中华文明发源地的优势条件是（ ）

- A. 土壤疏松肥沃
- B. 平原面积广大
- C. 植被高大茂密
- D. 气候温暖湿润

21. 钱塘江流域各时期遗址数量及其空间分布的特点是（ ）

- A. 新石器时代早期遗址数量最多
- B. 新石器时代中期遗址数量最少
- C. 新石器时代晚期各地区遗址数量均为最多
- D. 夏商时期遗址均紧邻河流分布

22. 夏商时期钱塘江流域遗址数量锐减的原因可能是（ ）

- A. 人口数量减少
- B. 聚落规模扩大
- C. 气候异常
- D. 矿产资源枯竭

“夜晚，我漫步在银行、公司、商店、事务所密聚的街头。高楼耸立夜空，像陡峻的山峰，墙壁是透明的玻璃，好像水晶宫。五颜六色的街灯闪闪烁烁，远远近近，高高低低，时隐时现，走在路上，就像浮游在布满繁星的天空。汽车如风如龙，飞驰而过，车上的尾灯，似无数条红色丝带不断地向远方延伸。”（丁玲《曼哈顿街头夜景》）据此完成下面小题。

23. 材料描写的区域处于区域发展的（ ）

- A. 以传统农业为主体的发展阶段
- B. 工业化阶段
- C. 产业转型的发展阶段
- D. 高效益的综合发展阶段

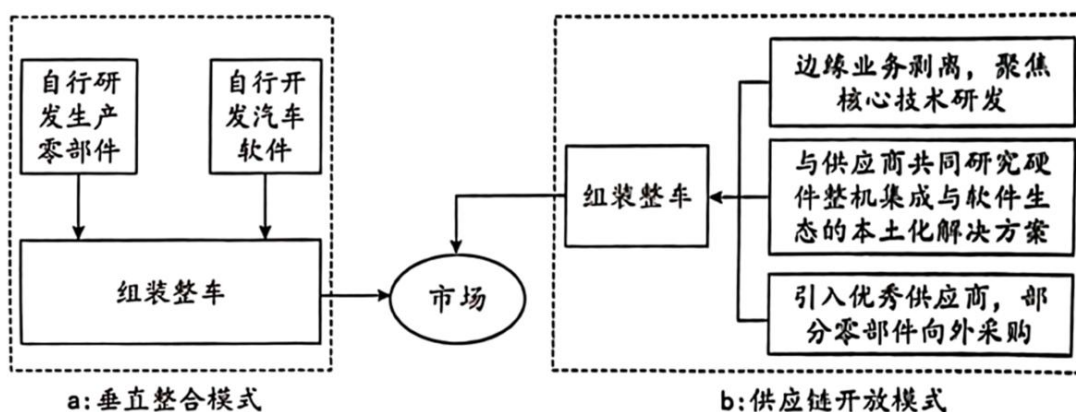
24. 该区域的特点是（ ）

- A. 劳动力由农业向制造业大规模转移
- B. 经济以自给自足为特征
- C. 区域内部处于较均衡的发展状态
- D. 第二产业占地区生产总值比重最大

二、综合题

25. 阅读图文资料，完成下列要求。

我国甲企业于1995年在深圳成立，主营手机电池业务。该企业于2003年进入汽车领域，2005年推出首款燃油汽车，2008年推出首款新能源汽车。经过多年努力，甲企业成为国内唯一一家掌握动力电池、电动机、电子控制系统核心技术的新能源车企。甲企业造车初期采取“垂直整合”模式（图-a）。随着汽车市场进一步细分，2017年，甲企业调整生产策略，打破“垂直整合”模式，开始向供应链开放模式转型（图-b）。2022年，甲企业全面退出燃油车生产，主产新能源汽车，其销量现位居全球第一。



(1) 简述甲企业成立之初选址深圳的原因。

(2) 分析甲企业从垂直整合模式向供应链开放模式转型的原因。

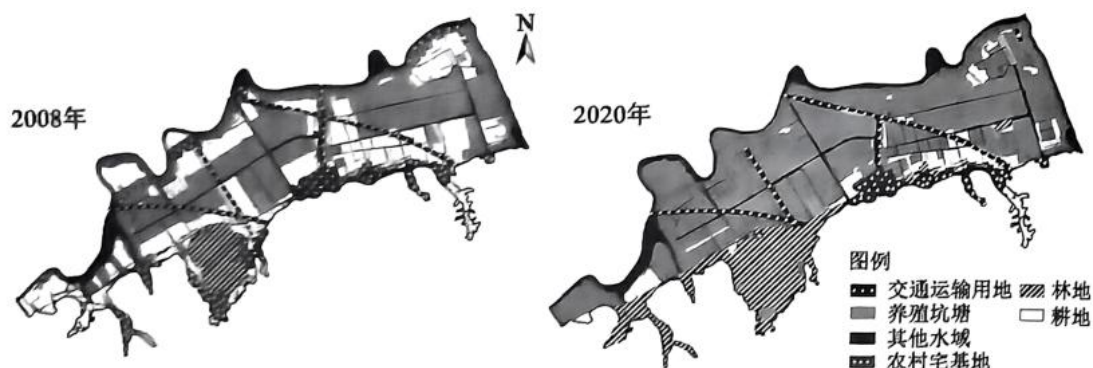
(3) 说明甲企业全面退出燃油车生产的目的。

- (1) 改革开放早，城市化水平高，基础设施齐全;手机产业刚起步，市场潜力大;工业化水平高，电子产业发达，协作条件好，市场辐射能力强。
- (2) 聚焦核心技术与整车生产，提高生产效率，降低生产成本;充分发挥零部件供应商比较优势，提升产品质量;加强与相关企业协作，促进产品创新，提高市场竞争力。
- (3) 增加新能源汽车领域的研发投入，推动技术创新;提升新能源汽车产能，巩固市场地位;响应国家环保要求，提升企业品牌形象。

26. 阅读图文材料，完成下列要求。

材料一 南京的西大门后圩村，距离南京市中心约30km，拥有“两省交界、三县接壤、五镇相连”的独特区位。宁合高速从村庄北部穿过，与绕城高速相联系。2018年，后圩村凭借优越的区位条件，入选了江苏省特色田园乡村建设第三批试点村庄名单。随着该村乡村旅游市场持续扩张，后圩村以螃蟹养殖为切入点，带动一二三产业融合发展，形成了以水产养殖与乡村旅游为主导的特色产业。当地村委会与旅游企业共同成立运营公司，负责美丽乡村开发运营、对外招商和管理维护。

材料二 下图为后圩村 2008 年和 2020 年土地利用图。



- (1) 分析后圩村发展水产养殖的有利社会经济条件。
- (2) 简述后圩村 2008-2020 年土地利用的时空变化特征，并说明原因。
- (3) 从后圩村和旅游企业合作角度，分别简述企业为村、村为企业带来的好处
- (4) 说明后圩村融合一二三产业发展的途径。

(1) 地处苏皖交界处，地理位置优越；邻近市场，交通便利；政策支持，产业融合程度高。

(2) 交通运输用地、养殖坑塘和林地的面积增加，农村宅基地、耕地的面积减少，其他水域的面积变化不大。原因：大部分耕地变为养殖坑塘主要是由于后圩村乡村旅游业以及水产养殖等特色产业发展。交通运输用地的增加是为了满足游客的出行需求，林地的面积增加是为改善当地生态环境。农村宅基地的面积减少可能是由于部分村民将宅基地用于旅游设施建设或出租给旅游企业。

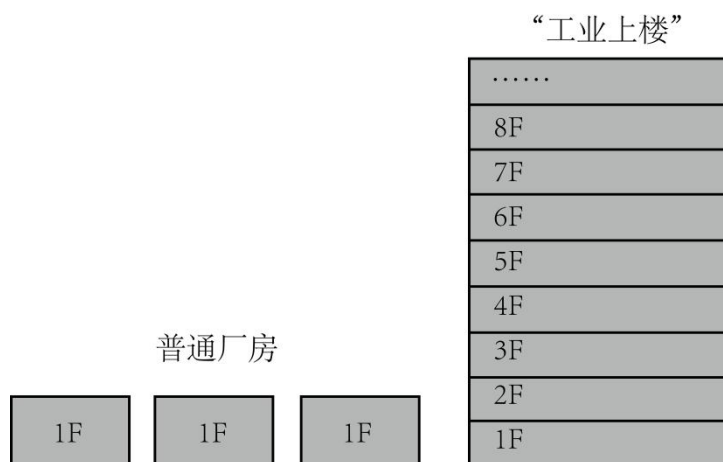
(3) 企业为村带来的好处：①提供资金和技术支持，帮助后圩村开发和运营旅游项目，提升旅游服务质量；②通过市场推广和品牌建设提高后圩村的知名度和吸引力，增加游客数量；③为当地村民提供就业机会，增加村民收入。

村为企业带来的好处：①提供丰富的旅游资源和特色产业，为企业发展提供支撑；②降低企业的土地使用成本，提高企业的经济效益；③为企业提供稳定的客源，增加企业的营业收入。

(4) ①以螃蟹养殖为切入点，发展特色水产养殖业，带动第一产业发展；②通过建设加工厂，对养殖的水产品进行深加工，提高产品附加值，带动第二产业发展；③利用独特的区位条件和丰富的旅游资源，发展乡村旅游，带动第三产业发展；④通过村委会与旅游企业的合作，实现一二三产业的融合发展，形成以水产养殖与乡村旅游为主导的特色产业。

27. 阅读图文材料，完成下列要求。

近年来，深圳、东莞等大湾区城市在借鉴香港“工业大厦”模式的基础上，进行落地性改良，逐渐形成符合大湾区的“工业上楼”发展模式，将传统工业厂房由平面空间向立体空间转换。下图为普通厂房与“工业上楼”模式对比示意图。



(1) 简析深圳、东莞等城市推广“工业上楼”的原因。

(2) 简述“工业上楼”后可能产生的主要问题。

(3) 列举适宜推广“工业上楼”的企业应具备的条件。

(1) 人口密集，土地供应不足，“工业上楼”模式的土地利用率高；“工业上楼”模式下，工厂的投入成本较低。

(2) 用电集中，易造成电力供给紧张、供需不平衡；工业过于密集，人口过于集中，管理难度大；原料与产品的外运压力较大，对交通运输的要求高；消防压力加大，存在安全隐患。

(3) 生产设备重量较轻；产品体积小；生产过程震动小、无污染、能耗低、火灾隐患小。

参考答案:

1. A 2. C 3. B

【解析】1. 结合图示信息可知，三大区域内的苏北地区自“江苏省从20世纪50年代开始在苏北推行“旱改水”耕作制度改革，将旱地改为水田经济”后，由于灌溉条件改善，当地水稻种植面积出现波动变化，后期呈上升的趋势，故判断①为苏北；苏南地区距离上海最近，受上海的辐射带动作用，经济发展最快，耕地非农化现象严重，所以水稻种植面积最小，故判断③为苏南；苏中地区介于两者之间，故判断②为苏中，A正确，BCD错误。故选A。

2. 结合上题分析可知，③地是苏南地区，位于长江中下游地区，水稻种植面积变化，主要是因为该地区产业结构调整，农业用地转变为建设用地，C正确。农业政策调整、劳力价格上涨不是主要原因，A、B错。当地位于亚热带季风气候区，水热条件优越，调水工程的实施不会导致种植面积减少，D错。故选C。

3. 苏中、苏北地区地形以平原为主，缓坡地面积较少，A错误；苏中、苏北地区滨海面积大，结合材料中“20世纪50年代开始在苏北推行‘旱改水’耕作制度改革，将旱地改为水田”可知，随着对滨海盐土的持续改良、耐盐水稻的深入开发和沿海旱地灌溉设施的改良，使得有效灌溉面积增长，因此可以通过改良滨海盐土来扩大耕地面积，而不是通过矿区土地复垦扩大水稻种植面积，B正确，D错误。开垦苏中、苏北地区河湖滩地虽会增加稻田面积，也会破坏当地的生态环境，不是有效途径，C错误。故选B。

【点睛】江苏省地处中国大陆东部沿海地区中部，长江、淮河下游，东濒黄海，北接山东，西连安徽，东南与上海、浙江接壤，是长江三角洲地区的重要组成部分。地跨东经116°18′~121°57′，北纬30°45′~35°20′。陆域面积10.72万平方千米，占中国土地总面积的1.12%。

4. C 5. C 6. C

【解析】4. 由图和材料可知区域具有一定的界线，区域之间具有联系，区域之间具有差异性，内部具有相似性，区域具有一定的特色和功能，①②④正确，③错误，C正确，ABD错误。故选C。

5. 由材料可知该区域多处于半干旱和半湿润气候过渡带，山区面积广阔，成为京津冀一体化发展过程中的障碍，C正确。贫困带，工业一般不发达，A错误；首都周边一般不缺乏政策支持，B错误；该区域处于温带，纬度不高，D错误。故选C。

6. 环境污染加剧、加重贫困化属于不利影响，AB错误；区域协同发展有利于缓解交通压力，优化产业结构，加快产业升级，C正确。区域协同发展有利于区域差异减小，河北人口向京津迁移的趋势会缓解，但不会出现北京人口大量向河北地区迁移，D错误。故选C。

【点睛】区域协调发展可发挥各个地区的优势和积极性，通过健全市场机制、合作机制、互助机制、扶持机制，逐步扭转区域发展差距拉大的趋势，形成相互促进、优势互补、共同发展的新格局。

7. C 8. C 9. A

【解析】7. 石头寨村成为“空心村”将会“有院无人住，有地无人种”，造成了土地资源荒芜、浪费，故C正确。无人耕种，不能带来农业机械化水平提高，B不符合题意。造成城乡差距进一步扩大，A不符合题意。迁出的多是青壮年劳动力人口，留守的是老年人口，导致农村老龄化程度升高，D不符合题意。故选：C。

8. 由材料可知：“保留原有屋基修葺遗留建筑，搭建生态帐篷，作为基础客房”，因此是在原有废弃屋基基础上修葺的帐篷，无需开挖表土，C正确；帐篷无法实现低碳环保，也无法凸显个性化设计，也不属于哈尼传统建筑文化，ABD错误；故选C。

9. 只有积极引入市场主体，加强招商引资，引进一批专业强、实力强、运营强的客商，通过市场化运作，提升生态旅游发展水平，实现乡村旅游集聚化、规模化发展，才能推动村落景区实现可持续发展，A正确；加强宣传推广，优化规划布局，增加土地供给都不是最有效的措施，BCD错误。故选A。

10. A 11. B 12. D

【解析】10. 据材料可知，《中国综合自然区划》诞生，其成果之一就是划出了中国气候带，不同的气候带气温和降水差异较大，可以为农业发展提供参考，目的是为农业服务，A正确；气候条件对工业生产的影响较小，B错误；旅游服务和军事服务都不是主要的目的，CD错误。故选A。

11. 乙地位于我国东部地势的第三级阶梯，冬季，西伯利亚冷高压比较强，冷空气南下，导致乙地以北冬季气温相比偏低一些，虽然气候上依旧是热带季风气候区，但分布的纬度偏低。甲地位于云贵高原以南地区，受北部高原地形的阻挡，冷空气影响较小，形成热带季风气候，B正确；甲地距海并不远，海陆分布对两地气候分布的影响较小，A错误；两地都受季风环流的影响，所以大气环流不是影响两地气候分布的主要因素，C错误；甲和乙纬度相差不大，太阳辐射分布差异小，D错误。故选B。

12. 据所学知识可知，柴达木盆地位于青藏高原地区，海拔高，气温低，与西北干旱区的气温特征有较大差异，考虑到柴达木盆地的高寒性，与青藏高原气温相似，所以划分到了青藏

高原区，D 正确；多样性、独特性和干湿性都不是主要考虑的因素，ABC 错误。故选 D。

【点睛】《中国综合自然区划》将中国划分为东部季风区、西北干旱区、青藏高寒区 3 个自然区。一、东部季风区。东部季风区背靠内陆高原，面向海洋。包括第二级阶梯的黄土高原、四川盆地、云贵高原、横断山区，以及第三级阶梯的沿海平原和丘陵地区。二、西北干旱半干旱区。西北干旱半干旱地区主要包括第二级阶梯的内蒙古高原、塔里木盆地和准噶尔盆地等。三、青藏高寒区。青藏高寒区是我国三大自然地理区划之一，处于我国地形的第一阶梯。青藏高寒区海拔较高，有地球的第三级和世界屋脊之称，本区高原地势作用超过了纬度的影响。

13. D 14. A

【解析】13. 由材料可知，本届链博会聚焦促进全球产业链供应链合作，而合作的前提就是不同国家和地区分处产业链的不同环节，互补性强，D 正确。参展企业美国不一定处于产业链上游，A 错误。中美两国双边贸易额很大，B 错误。中国庞大的市场需求不是美国占比高的原因，中国市场对世界其它国家吸引力也很大，C 错误。故选 D。

14. 由材料可知，本届链博会的主题为“链接世界，共创未来”，聚焦促进全球产业链供应链合作，因此举办链博会的主要目的是帮助中国企业深度参与全球产业分工，构建富有韧性的全球产业链供应链，A 正确。刺激国内市场需求、吸引全球高端人才、吸引外国企业投资都不是最主要的目的，BCD 错误。故选 A。

15. D 16. A 17. B

【解析】15. 根据材料分析可知，淄博市的第二产业占主导地位，传统农业属于第一产业，A 错误；根据材料进入 21 世纪，淄博陶瓷工业发展滞缓，淄博市产业转型迫在眉睫，可以推断淄博目前处于结构优化和整体提升为主体的转型阶段，D 正确，BC 错误。故选 D。

16. 进入 21 世纪后，淄博市陶瓷产业遇到的困境可能是瓷土矿资源的短缺和枯竭，传统陶瓷产业污染环境严重，环保门槛提高，劳动力、地价成本上升，城市产业转型升级的需要等，A 正确；该地交通便利，运力充足，B 错误；煤炭产业可以为陶瓷产业助力，而且煤炭产业因为环保问题近年来也在转型发展，C 错误；淄博陶瓷产业作为曾经的优势产业，政府不可能禁止其发展，D 错误。故选 A。

17. 调整产业结构，延长产业链条发展陶瓷高附加值产业，可以帮其走出困境，B 正确；电子产业需要科技人才等，陶瓷产业不可能全面转型发展电子工业，A 错误；调整产业结构可助力淄博的发展，但扩大生产规模并不能满足淄博陶瓷工业高质量发展的要求，C 错误；淄博陶瓷与景德镇陶瓷并不同源同类，全部搬迁至景德镇既不现实，也不是解决当地陶瓷产业困境的上策，D 错误。故选 B。

【点睛】工业发展措施：1.调整产业结构，发展新兴工业和第三产业，改造传统产业，促进经济结构多样化；2.调整工业布局，保证各行业平衡发展；3.发展科技教育，提高人口素质；4.发展交通，完善交通网；5.产业品牌化；6.整治环境，加强生态建设；7.因地制宜的合理利用和开发各类资源。

18. A 19. D

【解析】18. 小明家乡在黄土高原的太行山下，下列民谣和诗句中描写小明家乡的是：人家半凿山腰住，车马都从屋上过，A 正确。罗浮山下四时春，卢橘杨梅次第新、山上层层桃李花，云间烟火是人家描述的是我国南方地区，采伐红松惊秀木，耕耘黑土望丰收描述的是我国东北地区，BCD 错误。故选 A。

19. 小明家乡在黄土高原的太行山下，庵子是石头砌成的简易小屋，不适合长期居住，可以为村民在劳作时遮阳、避风雨和存放农具，D 符合题意，ABC 不符合显示题意，故选 D。

20. D 21. B 22. C

【解析】20. 黄河流域的土壤主要为黄土，其疏松肥沃，便于耕作，钱塘江流域多为红壤，A 错误；黄河流域以高原为主，也形成众多的河谷、平原，这些地区地势平坦，便于耕作，钱塘江流域多为低山丘陵，B 错误；黄河流域雨热同期，历史上林草繁茂，钱塘江流域森林繁茂，历史上条件差异不大，C 错误；黄河流域为温带季风气候和温带大陆性气候，冬季寒冷干燥，钱塘江流域位于亚热带季风气候区，温暖湿润，D 正确。故选 D。

21. 观察图形可知，新石器时代晚期除了 2~5km 处数量少于新石器时代早期，其他距离均多于其他时期，故遗址总数量最多，AC 错误；新石器时代中期除了 1~2km 处数量多于夏商时期，其他距离均少于其他时期，故遗址总数量最少，B 正确；夏商时期除了紧邻河流处之外也有遗址分布，其中 2~5km 处数量达到峰值，故 D 错误。故选 B。

22. 由材料“遗址的延续性受自然及人文因素不同程度地影响，其中以气候和海平面变化影响最为显著”可推断出，气候异常（变得不那么适宜人类生存）会造成夏商时期钱塘江流域遗址数量锐减，C 正确；人口数量减少是气候异常造成的表现，而不是原因，A 错误；聚落规模扩大，会导致遗址数量增加，B 错误；夏商时期对矿产资源的利用非常有限，资源枯竭可能性不大，D 错误。故选 C。

23. D 24. C

【解析】23. 由材料知“银行、公司、商店、事务所密聚”说明这里的金融、贸易、信息等第三产业高度发达，属于高效益的综合发展阶段，D 正确，ABC 错误。故选 D。

24. 由上题知该区域属于高效益的综合发展阶段，劳动力由农业向制造业大规模转移及第二产业占地区生产总值比重最大，表示的内容是工业化阶段的特征，A、D 两选项不符合题意；经济以自给自足为特征表示的内容为以传统农业为主体发展阶段的特征，B 选项不符合题意；高效益的综合发展阶段区域内部差异逐渐缩小，处于较平衡的发展状态，C 正确 25. (1) 改革开放早，城市化水平高，基础设施齐全；手机产业刚起步，市场潜力大；工业化水平高，电子产业发达，协作条件好，市场辐射能力强。

(2) 聚焦核心技术与整车生产，提高生产效率，降低生产成本；充分发挥零部件供应商比较优势，提升产品质量；加强与相关企业协作，促进产品创新，提高市场竞争力。

(3) 增加新能源汽车领域的研发投入，推动技术创新；提升新能源汽车产能，巩固市场地位；响应国家环保要求，提升企业品牌形象。

【详解】(1) 深圳改革开放时间较早，城市化水平高，基础设施建设比较完善；手机产业处于刚起步阶段，市场潜力较大；工业化水平较高，电子产业发达，生产协作条件较高，市场辐射范围广。

(2) 甲企业从垂直整合模式向供应链开放模式转型有利于聚焦核心技术与整车生产，从而提高生产效率，利于降低生产成本，提高收益；有利于充分发挥零部件供应商比较优势，提升产品质量；有利于加强与相关企业生产协作，促进产品创新，提高市场竞争力。

(3) 据所学知识，燃油汽车排放污染气体，新能源汽车零排放，退出燃油车可以响应国家环保要求，提升企业品牌形象；增加新能源汽车领域研发投入，有利于推动技术创新；有利于提升新能源汽车产能，增加新能源汽车的数量，巩固市场地位。

26. (1) 地处苏皖交界处，地理位置优越；邻近市场，交通便利；政策支持，产业融合程度高。

(2) 交通运输用地、养殖坑塘和林地的面积增加，农村宅基地、耕地的面积减少，其他水域的面积变化不大。原因：大部分耕地变为养殖坑塘主要是由于后圩村乡村旅游以及水产养殖等特色产业发展。交通运输用地的增加是为了满足游客的出行需求，林地的面积增加是为改善当地生态环境。农村宅基地的面积减少可能是由于部分村民将宅基地用于旅游设施建设或出租给旅游企业。

(3) 企业为村带来的好处：①提供资金和技术支持，帮助后圩村开发和运营旅游项目，提升旅游服务质量；②通过市场推广和品牌建设提高后圩村的知名度和吸引力，增加游客数量；③为当地村民提供就业机会，增加村民收入。

村为企业带来的好处：①提供丰富的旅游资源和特色产业，为企业发展提供支撑；②降低企业的土地使用成本，提高企业的经济效益；③为企业提供稳定的客源，增加企业的营业收入。

(4) ①以螃蟹养殖为切入点，发展特色水产养殖业，带动第一产业发展；②通过建设加工厂，对养殖的水产品进行深加工，提高产品附加值，带动第二产业发展；③利用独特的区位条件和丰富的旅游资源，发展乡村旅游，带动第三产业发展；④通过村委会与旅游企业的合作，实现一二三产业的融合发展，形成以水产养殖与乡村旅游为主导的特色产业。

【详解】(1) 依据材料信息可知，后圩村“拥有‘两省交界、三县接壤、五镇相连’的独特区位”，该地地处苏皖交界处，地理位置优越；“距离南京市中心约 30km”，市场距离近，“宁合高速从村庄北部穿过，与绕城高速相联系”，交通便利；“入选了江苏省特色田园乡村建设第三批试点村庄名单”，拥有优惠政策的支持，与二、三产业融合程度高。

(2) 对比后圩村 2008 年和 2020 年土地利用图可知，后圩村在 2008 年至 2020 年期间土地利用发生了明显的变化。具体来说，交通运输用地、养殖坑塘和林地的面积有所增加，而农村宅基地和耕地的面积则有所减少，其他水域的面积变化不大。这些变化的原因主要包括乡村旅游市场的持续扩张和以螃蟹养殖为切入点的特色产业的发展。林地的面积增加是为改善当地生态环境；交通运输用地的增加是为了满足游客的出行需求，而大部分耕地变为养殖坑塘则是为了满足特色产业的发展需求，扩大生产规模。此外，农村宅基地的面积减少可能是由于部分村民将宅基地用于旅游设施建设或出租给旅游企业。

(3) 从后圩村和旅游企业合作的角度来看，企业为村带来的好处主要有以下几个方面：①提供资金和技术支持。旅游企业可以为后圩村提供必要的资金和技术支持，帮助当地开发和运营旅游项目，提升旅游服务的质量和水平；②市场推广和品牌建设。通过企业的市场推广和品牌建设，可以提高后圩村的知名度和吸引力，吸引更多的游客前来旅游，从而增加当地的游客数量；③提供就业机会。旅游企业可以为当地村民提供就业机会，增加村民的收入来源，改善当地的经济状况。

对于旅游企业来说，与后圩村合作也有很多好处。首先，后圩村提供了丰富的旅游资源和特色产业，为企业的发展提供有力的支撑；其次，通过与村委会的合作，企业可以降低土地使用成本，提高经济效益。最后，后圩村为企业提供了稳定的客源，增加了企业的营业收入。

(4) 发展特色水产养殖业：后圩村可以以螃蟹养殖为切入点，积极发展特色水产养殖业，带动第一产业的发展。通过科学养殖和管理，提高水产品的质量和产量，满足市场需求；深加工提高附加值：为了提高产品的附加值和市场竞争力，后圩村可以建设加工厂，对养殖的水产品进行深加工。通过加工处理，可以制作成各种美食、保健品等高附加值产品，满足消费者多样化的需求。发展乡村旅游：后圩村可以利用独特的区位条件和丰富的旅游资源，积极发展乡村旅游，带动第三产业的发展。可以开发具有特色的旅游产品和服务项目，吸引游客前来观光、休闲度假等。同时加强基础设施建设和服务提升提高游客的满意度和忠诚度。一二三产业融合发展：通过村委会与旅游企业的合作，实现一二三产业的融合发展是后圩村的重要发展方向。可以形成以水产养殖与乡村旅游为主导的特色产业，实现产业间的相互促进和共同发展。同时加强产业链的整合和优化，提高整个产业的竞争力。

27. (1) 人口密集，土地供应不足，“工业上楼”模式的土地利用率高；“工业上楼”模式下，工厂的投入成本较低。

(2) 用电集中，易造成电力供给紧张、供需不平衡；工业过于密集，人口过于集中，管理难度大；原料与产品的外运压力较大，对交通运输的要求高；消防压力加大，存在安全隐患。

(3) 生产设备重量较轻；产品体积小；生产过程震动小、无污染、能耗低、火灾隐患小。

【详解】(1) 深圳、东莞等城市推广“工业上楼”主要是为了应对该区域人口密集、土地紧张的状况，“工业上楼”能够减少工业对土地的占用，提高土地利用效率，同时“工业上楼”能够减少工厂的投入成本，提高企业的经济效益。

(2) 由材料可知，“工业上楼”最大的优势就是土地集约利用，企业更加集中，提升了单位面积产值和产业集聚程度，由于工业对电能的需求量较大，“工业上楼”会使局部区域用电集中程度加强，增加了供电压力，同时“工业上楼”使众多人口聚集，管理难度加大，对工业原料、产品的外运也造成了较大的压力，同时也会增加火灾风险，使消防压力增大。

(3) 据图可知“工业上楼”，使得厂房楼层增多，结合“工业上楼”后可能产生的主要问题，推测“工业上楼”的企业应具备的条件为：工业生产设备应重量较轻，便于搬运和维护；产品应体积较小，便于搬运；生产过程应震动小，减少对建筑物的破坏；无污染，利于环境保护；能耗低，避免电力供应紧张；火灾隐患小，减少火灾安全隐患等。