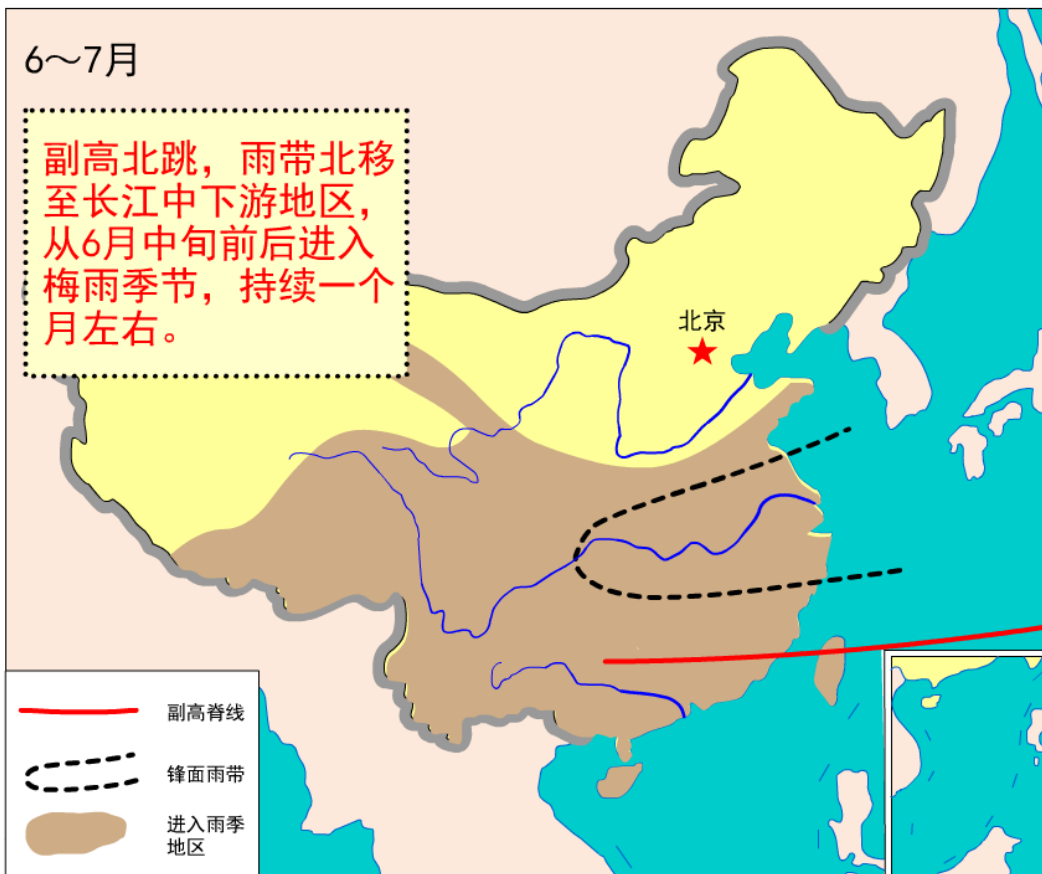
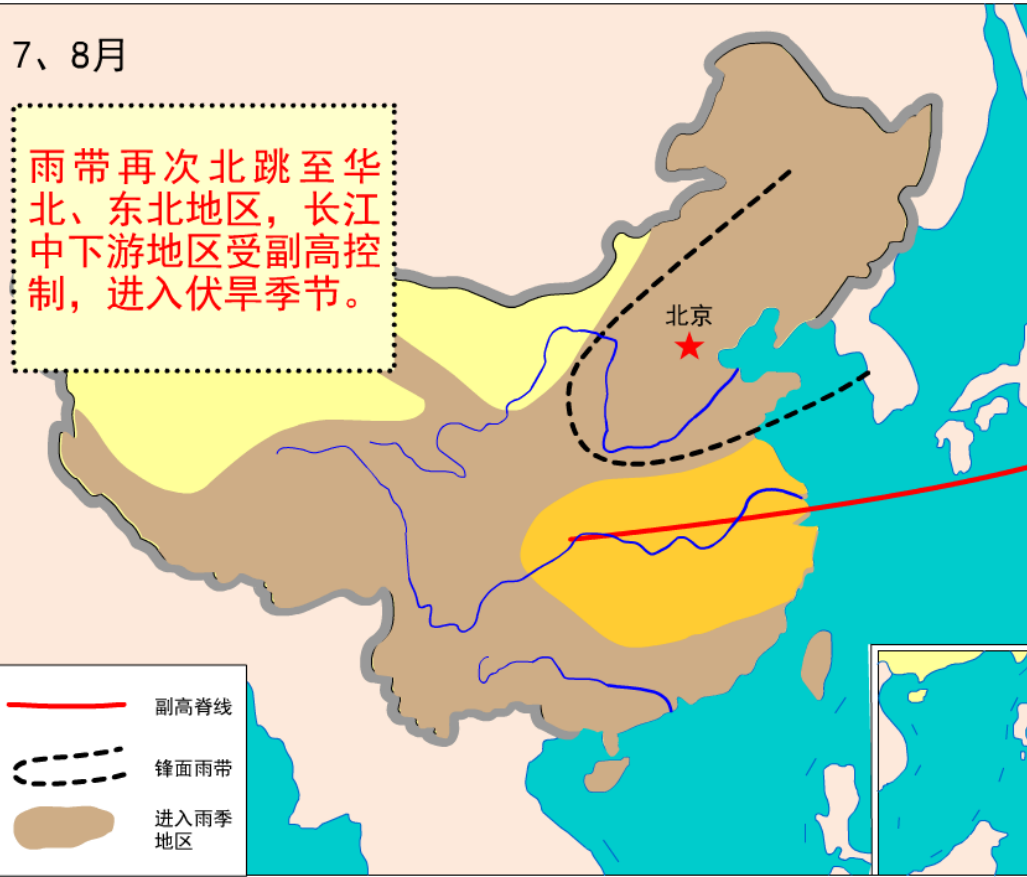


## 我国东部地区锋面雨带的移动



7、8月

雨带再次北跳至华北、东北地区，长江中下游地区受副高控制，进入伏旱季节。



9月

雨带迅速后撤。



# 华西秋雨的原因

早在 1100 多年前，晚唐著名诗人李商隐就用“巴山夜雨涨秋池”的诗句来描述华西秋雨，到底是什么样的雨能让李商隐发此感慨？到底哪里才算是华西地区，又为什么会秋雨不绝呢？

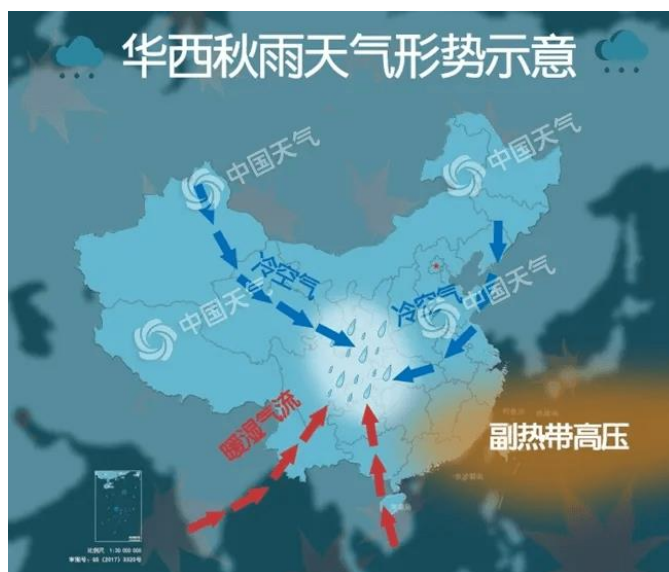
冷暖空气定时华西“约架”制造持续降雨。

## 华西秋雨的时间

在气象学上，我们把华西地区在 9 到 11 月份出现的，持续时间较长的连阴雨天气，称为华西秋雨。有些年份华西秋雨从八月下旬就开始了，最晚在 11 月下旬结束。常年平均开始时间为 8 月 31 日，结束时间为 11 月 1 日。

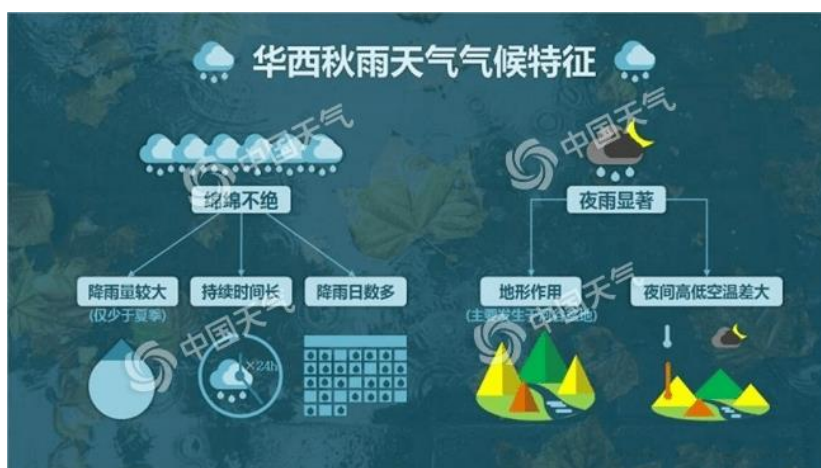
## 华西秋雨影响范围

华西秋雨主要涉及湖北、湖南、重庆、四川、贵州、陕西、宁夏、甘肃这 6 省 1 市 1 区。



## 华西秋雨的成因

华西秋雨的形成，是夏秋转换，副热带高压南移，秋季频繁南下的冷空气受秦岭和云贵高原以及青藏高原东侧地形阻滞，常常与来自副热带高压西南侧的暖湿空气相遇，冷暖空气在这里长期对峙，于是就形成了长时间的阴雨天气。

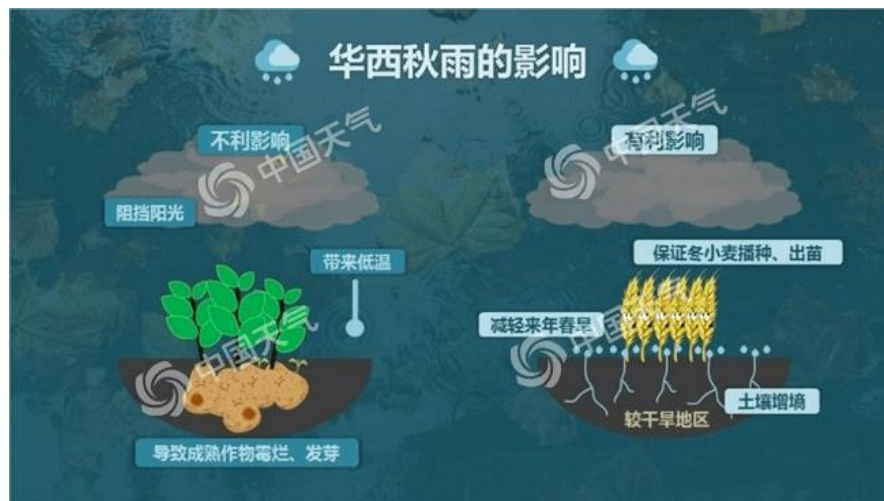


## 华西秋雨的特点

(1) 累积雨量大，降水强度虽然不大，但由于雨日多，所以累积雨量往往较大。平均来讲，华西秋雨降雨量一般多于春季，仅次于夏季，在水文上则表现为显著的秋汛。

(2) 秋雨的年际变化较大，有的年份不明显，有的年份则阴雨连绵，持续时间长达一月之久。

(3) 持续时间长，日照时间少，阴雨寡照是华西秋雨的显著特征。



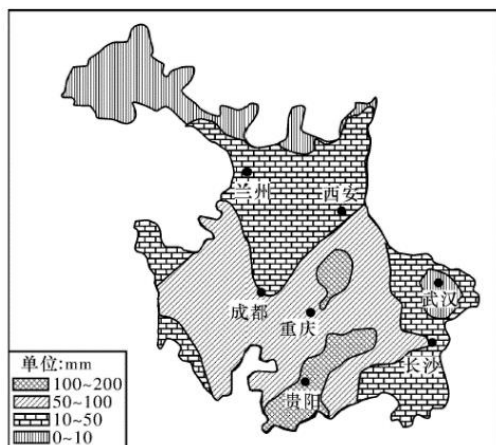
## 华西秋雨的影响

华西秋雨从影响上来说，是有利有弊的。绵绵细雨利于较干旱地区土壤增墒、利于冬小麦的播种和出苗。

不利主要表现在华西秋雨降雨持续时间长，连日阴雨日照时数少，导致气温偏低，使得农业生产受影响较大，成熟作物易出现霉烂、发芽等，另外也会给人情绪、心理健康等方面带去一定影响。同时，华西秋雨降雨日数多，过程累积雨量大，也十分容易引发洪涝、滑坡等次生灾害。

## 试题链接

1. 华西秋雨是指我国华西地区秋季多雨的特殊天气现象，主要包括四川、重庆、贵州、云南、甘肃东部和南部、陕西关中和陕南及湖南西部、湖北西部等地，一般出现在 9~11 月。下图示意 2018 年 9 月我国部分省区降水量分布。读图，完成下面小题。



(1) 华西秋雨形成的主要原因有 ( )

- ①昆明准静止锋长期控制           ②雨带的季节性推移  
③西南季风带来暖湿气流           ④冷空气沿高原北侧移动

A. ①② B. ②③ C. ③④ D. ①④

(2) 与夏季降水相比, 华西秋雨的主要特征是 ( )

- A. 降水强度大   B. 降水持续时间长  
C. 降水量大      D. 降水常伴有雷电

(3) 华西秋雨对当地农业发展的有利影响是 ( )

- A. 增加土壤的黏性      B. 保障秋季播种  
C. 保证春小麦播种      D. 预防来年春旱

**【答案】 1. C 2. B 3. D**

**【解析】** (1) 本题考查中国地形雨气候的相关知识。①项, 昆明准静止锋影响的地方主要是云贵高原, 而且出现的时间大部分为冬季。故①项错误; ②项, 华西秋雨主要出现在 9 月-11 月, 此时雨带已经推移到华南地区, 在 10 月就已经退出大陆。故②错误; ③项, 冷空气沿着高原北侧与西南季风带来的暖湿气流相遇形成降水。故③正确; ④项, 冷暖气团相遇产生降水, 所以沿着高原北侧而下的冷空气是华西秋雨形成的重要因素。故④正确。综上所述, 本题应选择③④, 故选 C。

(2) 本题考查读图获取信息的能力和中国的气候特点的相关知识。B 项, 我国夏季降水主要集中在 7、8 月份, 而华西秋雨可以出现在 9-11 月, 说明其降水持续时间较长。故 B 项正确。A 项、C 项, 从图中可以看出, 华西秋雨的降水量大部分在 100mm 以下, 而夏季降水在 100mm 以上。故 A 项、C 项均错误。D 项, 雷电主要出现在对流雨等强烈天气现象中。故 D 项错误。故选 B。

(3) 本题考查中国气候对农业的影响的相关知识。D 项, 华西秋雨能增加土壤墒情, 预防来年春旱。故 D 项正确。A 项, 土壤黏性大对于农业发展不利。故 A 项错误。B 项, 华西秋雨带来阴雨连绵的天气, 不利于农民播种。故 B 项错误。C 项, 春小麦主要种植于我国的东北地区。故 C 项错误。故选 D。